



# സഭ ആരാധന സമൂഹം

സീറോ മലബാർ സഭയുടെ വിശ്വാസ പരിശീലന പാഠാവലി

## ഉള്ളടക്കം

1. ദൈവാരാധന
2. അടയാളങ്ങളും പ്രതീകങ്ങളും
3. അടയാളങ്ങളും പ്രതീകങ്ങളും വിശുദ്ധകുർബാനയിൽ
4. വിശുദ്ധകുർബാന പരമോന്നത ആരാധന
5. വിശുദ്ധകുർബാന ആമുഖശുശ്രൂഷയും വചനശുശ്രൂഷയും
6. വിശുദ്ധകുർബാന ഒരുക്കശുശ്രൂഷയും അന്നാഛാദയും
7. വിശുദ്ധകുർബാന ദൈവൈക്യശുശ്രൂഷയും സമാപനവും
8. ദൈവവചനവും ക്രൈസ്തവജീവിതവും
9. കൂദാശകളും ക്രൈസ്തവജീവിതവും
10. പ്രവേശക കൂദാശകൾ
11. സൗഖ്യദായക കൂദാശകൾ
12. തിരുപ്പട്ടം
13. വിവാഹം
14. ആരാധനാവൽസരവും ക്രൈസ്തവജീവിതവും
15. സമർപ്പിതജീവിതം



# അടയാളങ്ങളും പ്രതീകങ്ങളും വിശുദ്ധകുർബാനയിൽ



ഇശോ വിശുദ്ധ കുർബാന  
സ്ഥാപിക്കുന്നു



- 
1. സ്ഥലങ്ങൾ
  2. വ്യക്തികൾ
  3. വസ്തുക്കൾ
  4. തിരുവസ്ത്രങ്ങൾ
  5. ആംഗ്യങ്ങളും നിലപാടുകളും

# സ്ഥലങ്ങൾ

## 1. ദൈവാലയം :



❖ ദൈവാരാധനയ്ക്കുള്ള സ്ഥലം ദൈവാലയമാണ്. പ്രപഞ്ചം മുഴുവൻ നിറഞ്ഞുനിൽക്കുന്ന ദൈവത്തിന്റെ രക്ഷാകര സാന്നിധ്യത്തിന്റെ പ്രതീകം കൂടിയാണ്. ഈ ആരാധനാ സമൂഹം തിരുസഭയെ മുഴുവൻ പ്രതിനിധാനം ചെയ്യുന്നു. അതിനാൽ ദൈവാലയം തിരുസഭയുടെ പ്രതീകം കൂടിയാണ്. കിഴക്കുപടിഞ്ഞാറു ദിശയിൽ ദൈവാലയം നിർമ്മിക്കുക എന്നതാണ് നമ്മുടെ സഭാപാരമ്പര്യം. ദൈവാലയത്തെ പ്രധാനമായും ബലിവേദി (മദ്ബഹ), ഗായകവേദി (കെസ്ത്രോമ), സമൂഹവേദി (ഹൈക്കല) എന്നിങ്ങനെ മൂന്നു ഭാഗങ്ങളായി തിരിച്ചിരിക്കുന്നു.

## 2. ബലിവേദി (മദ്ബഹ) :



❖ കിഴക്കു പടിഞ്ഞാറായി നിർമ്മിച്ചിരിക്കുന്ന ദൈവാലയത്തിന്റെ കിഴക്കേ അറ്റത്താണ് മദ്ബഹ. ഇത് സ്വർഗത്തിന്റെ പ്രതീകമാണ്. ഭൂമിയെക്കാൾ സ്വർഗത്തിനുള്ള ഔന്നത്യം വെളിപ്പെടുത്തുന്നതാണ് മദ്ബഹയുടെയും അതിന്റെ മേൽക്കൂടിന്റെയും ഉയരക്കൂടുതൽ. കെസ്ട്രോമായിൽ നിന്നും മൂന്നുപടികൾ ഉയരത്തിലാണ് മദ്ബഹ നിർമ്മിക്കുന്നത്. മദ്ബഹയുടെ വിശുദ്ധിയും ഔന്നത്യവും വെളിവാക്കാൻ മദ്ബഹ വിരിയിട്ട് മറയ്ക്കുന്ന പാരമ്പര്യവുമുണ്ട്.

### 3. ബലിപീഠം (അൾത്താര) :



❖ മദ്ബഹായുടെ കേന്ദ്രമാണ് അൾത്താര. അൾത്താരയിലാണ് ദിവ്യരഹസ്യങ്ങൾ പരികർമം ചെയ്യുന്നത്. ത്രിത്വൈകദൈവത്തിന്റെ സിംഹാസനം, കർത്താവിന്റെ കല്ലറ, ബലിപീഠം, സ്വർഗ്ഗത്തിലേക്കുള്ള ഗോവണി, വിരുന്നുമേശ തുടങ്ങി, അനേക കാര്യങ്ങൾ അൾത്താര സൂചിപ്പിക്കുന്നു.



## 4. സക്രാരി :



- ❖ ആരാധനയ്ക്കും വിശുദ്ധ കുർബാനയ്ക്കും പുറമേയുള്ള ദിവ്യകാര്യങ്ങൾ സമീകരിക്കുന്നതിനും വേണ്ടി വിശുദ്ധ കുർബാന സൂക്ഷിക്കുന്ന പേടകമാണ് സക്രാരി.

## 5. ഉപപീഠങ്ങൾ (ബേസ്മസാകൾ) :



അഷം വലത്തുവശത്തെ  
ബേസ്മസ്സായിൽ



വീഞ്ഞു ഇടത്തുവശത്തെ  
ബേസ്മസ്സായിൽ

- ❖ അൾത്താരയുടെ ഇരുവശങ്ങളിൽ ബലിവസ്തുക്കൾ ഒരുക്കുന്നതിനായി സ്ഥാപിച്ചിരിക്കുന്ന പീഠങ്ങളാണിവ. ബേസ്മസ എന്ന വാക്കിന് നിക്ഷേപാലയം എന്നാണ് അർത്ഥം

## 6. തിരിശേഷിപ്പുകൂടാരം (ബേസീസഹര) :



❖ രക്തസാക്ഷികളുടെ തിരുശേഷിപ്പു സൂക്ഷിക്കുന്ന സ്ഥലമാണിത്. സാധാരണയായി മദ്ബഹയുടെ വലതുവശത്ത് ഇത് ക്രമീകരിച്ചിരിക്കുന്നു.

## 7. വചനവേദി (ബേമ്മ) :



❖ ഹൈക്കലയുടെ മധ്യഭാഗത്തോ കെസ്ട്രോമയോടു ചേർന്നോ സജ്ജീകരിച്ചിട്ടുള്ള വേദിയാണ് ബേമ്മ. അതിന്റെ മധ്യത്തിലായി ചെറിയൊരു മേശയും അതിന്മേൽ കുരിശും (സ്ലീവാ) തിരികളും ക്രമീകരിച്ചിരിക്കുന്നു. ഇരുവശങ്ങളിലായി വായനാപീഠങ്ങളും സജ്ജീകരിച്ചിരിക്കുന്നു. ഭൗമിക ജറുസലേമിന്റെ പ്രതീകമാണ് ബേമ്മ.

## 8. ഗായകവേദി (കെസ്ത്രോമ) :



❖ മദ്ബഹായ്കും ഹൈക്കലായ്കും ഇടയ്ക്ക് ഹൈക്കലായിൽ നിന്ന് ഒരു പടി ഉയരത്തിലാണ് കെസ്ത്രോമ സ്ഥാപിക്കേണ്ടത്. ഗായകസംഘം നിൽക്കുന്ന സ്ഥലമാണിത്.

## 9. മാമ്മോദീസാത്തൊട്ടി :



❖ സ്നാനാർത്ഥികൾക്കു മാമ്മോദീസ നൽകുന്നതിനായി പ്രത്യേകം സജ്ജീകരിച്ചിരിക്കുന്ന തൊട്ടിയാണിത്. മാമ്മോദീസാത്തൊട്ടിയിൽ ജനിച്ച് അൾത്താരയിൽ നിന്ന് ക്ഷേണം സ്വീകരിച്ച് വിശുദ്ധരുടെ ഗണത്തിലേക്ക് വളരേണ്ട വരാണ് ക്രിസ്ത്യാനികൾ.

## 10. സമൂഹവേദി (ഹൈക്കല) :



❖ വിശ്വാസികൾ നിൽക്കുന്ന സ്വലമാണ് ഹൈക്കല. ഇത് ഭൂമിയെ സൂചിപ്പിക്കുന്നു.

## 11. സങ്കീർത്തി :



- ❖ കാർമ്മികരും ശുശ്രൂഷികളും തിരുവസ്ത്രങ്ങൾ ധരിക്കുകയും തിരുക്കർമ്മങ്ങൾക്കായി ഒരുങ്ങുകയും ചെയ്യുന്ന സ്വഭാവമാണ് സങ്കീർത്തി.



# വ്യക്തികൾ

## 1. സമൂഹം :



❖ ദിവ്യബലിയിൽ പ്രതീകമാണ് സമൂഹം

പങ്കെടുക്കുന്ന സഭയുടെ

## 2. കാർമ്മികൻ :



❖ മിശിഹായുടെ പ്രതിരൂപവും, ദൈവത്തിന്റെയും മനുഷ്യരുടെയും ഇടയ്ക്കുള്ള മദ്ധ്യസ്ഥനാണ് കാർമ്മികൻ

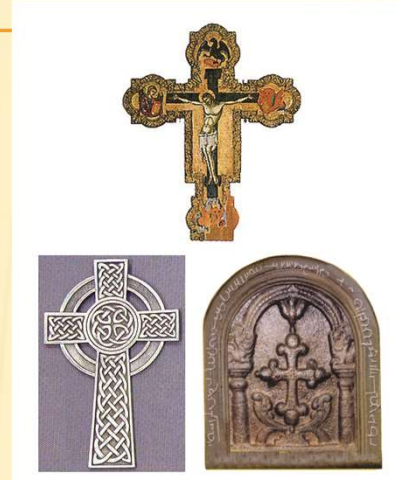
### 3. ഡീക്കനാർ (മ്ശംശാനമാർ) :



❖ മാലാഖമാരുടെ സ്ഥാനമാണ് ഡീക്കനാർക്കും ശുശ്രൂഷികൾക്കുമുള്ളത്. ബലിയർപ്പണത്തിൽ സമൂഹം സജീവമായി പങ്കുചേരാൻ ആവശ്യമായ നിർദ്ദേശങ്ങൾ യഥാസമയം ഇവർ നൽകുന്നു. ശുശ്രൂഷകളിൽ കാർമികനെ സഹായിക്കുകയും ചെയ്യുന്നു.

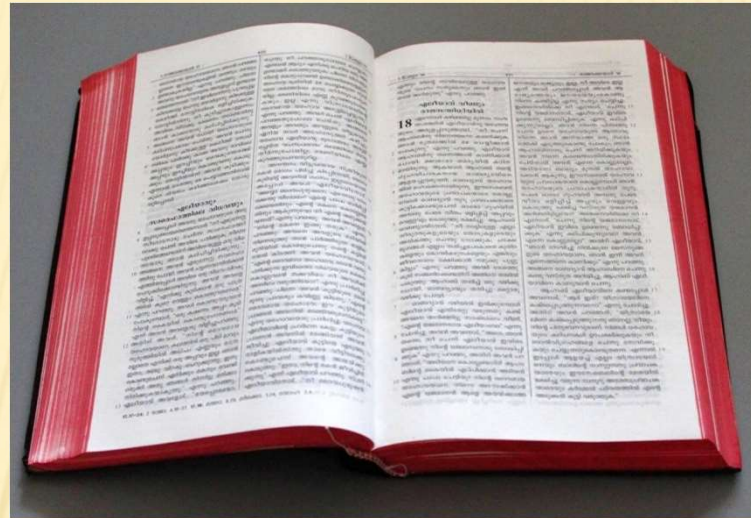
# വസ്തുക്കൾ

## 1. കുരിശ് (സ്ലീവാ) :



❖ മദ്ബഹായിൽ പ്രതിഷ്ഠിച്ചിരിക്കുന്ന സ്ലീവാ രക്ഷയുടെ അടയാളവും മിശിഹായുടെ ബലിയുടെയും ഉത്ഭവത്തിന്റെയും പ്രതീകവുമാണ്. ഇത് ഈശോയുടെതന്നെ പ്രതീകവും മഹത്വത്തിന്റെ അടയാളവും വിജയത്തിന്റെ ചിഹ്നവുമാണ്. പോർട്ടുഗീസിലെ ക്രൂസ് എന്ന പദത്തിൽ നിന്നാണ് കുരിശ് എന്ന പദം വന്നത്. സുറിയാനിയിൽ സ്ലീവാ എന്നാണു പറയുന്നത്.

## 2. സുവിശേഷഗ്രന്ഥം :



❖ സുർഗത്തിൽ പിതാവിന്റെ വലതുവശത്ത് മഹത്വത്തോടെ എഴുന്നള്ളിയിരിക്കുന്ന മിശിഹായെ സൂചിപ്പിക്കുന്നു. ഇത് അൾത്താരയുടെ വലതുവശത്ത് പ്രതിഷ്ഠിച്ചിരിക്കുന്നു.

### 3. അപ്പവും വീഞ്ഞും :



❖ ഈശോയുടെ ശരീരഭക്തങ്ങളുടെ പ്രതീകമാണ് അപ്പവും വീഞ്ഞും.

## 4. തിരുപ്പാത്രങ്ങൾ :



❖ കാസയും പീലാസയും കുസ്തോദിയുമാണ് വിശുദ്ധ കുർബാനയിൽ ഉപയോഗിക്കുന്ന പ്രധാന തിരുപ്പാത്രങ്ങൾ. തിരുരക്തവും തിരുശരീരവും സംവഹിക്കാൻ കാസയും പീലാസയും ഉപയോഗിക്കുന്നു. കുസ്തോദിയിലാണ് തിരുശരീരം സൂക്ഷിച്ചു വയ്ക്കുന്നത്.

## 5. കെടാവിളക്ക് :



- ❖ ലോകത്തിന്റെ പ്രകാശമായ മിശിഹായുടെ (യോഹ 8:12) നിരന്തര സാന്നിദ്ധ്യത്തെ സൂചിപ്പിക്കുന്നതാണ് കെടാവിളക്ക്.

---

## തിരുവസ്ത്രങ്ങൾ :

- ❖ ഓരോ വ്യക്തിസഭയ്ക്കും കൂദാശകളുടെ പരികർമത്തിന് സ്വന്തം പൈതൃകത്തിനൊത്ത തിരുവസ്ത്രങ്ങളുണ്ട്.



## 7. കൊത്തീന :

---



❖ മിശിഹായുടെയും മിശിഹായിൽ നവീകരിക്കപ്പെട്ട പുതിയ മനുഷ്യന്റെയും പ്രതീകമാണ് കൊത്തീന. പഴയമനുഷ്യനെ ഉരിഞ്ഞുകളഞ്ഞ് പുതിയ മനുഷ്യനെ ധരിച്ചവനായി വേണം ബലിയർപ്പിക്കാൻ എന്ന് ഈ തിരുവസ്ത്രം ഓർമ്മിപ്പിക്കുന്നു.

## 8. അരക്കെട്ട് (സൂനാറ) :



❖ ശുദ്ധതയുടെയും ശുശ്രൂഷയുടെയും പ്രതീകമാണിത്. ലൗകിക ചിന്തകളിൽ നിന്നകന്ന് ജാഗ്രതയോടെയും വിശുദ്ധിയോടെയും കർത്താവിനു ശുശ്രൂഷചെയ്യണമെന്ന് ഓർമ്മിപ്പിക്കുന്നു.

## 9. ഉറാറ :



- ❖ വിശുദ്ധ ശുശ്രൂഷയ്ക്കായി നിയോഗിക്കപ്പെടുന്നതിന്റെ അടയാളമാണ് കഴുത്തിൽ ധരിക്കുന്ന ഉറാറ. ഇതു പൗരോഹിത്യധികാരത്തെയും പരിശുദ്ധിയെയും സൂചിപ്പിക്കുന്നു.

## 10. കൈയ്യൂറ (സന്ദേ) :



- ❖ കൊത്തീനയുടെ അഗ്രങ്ങൾ ചിതമായിരിക്കാൻ ഉപയോഗിക്കുന്നതാണ് സന്ദേ. വിശുദ്ധ ശുശ്രൂഷയ്ക്കായി കരങ്ങൾ തയ്യാറാക്കിയിരിക്കുന്നുവെന്ന് അർത്ഥമാക്കുന്നു.

## 11. പൈന്ത (കാപ്പ) :



- ❖ പുരോഹിതൻ മറ്റു തിരുവസ്ത്രങ്ങൾക്കു മീതെ ധരിക്കുന്ന തിരുവസ്ത്രമാണ് കാപ്പ. പുരോഹിതൻ നീതിയണിയണം എന്ന് ഓർമ്മിപ്പിക്കുന്ന നീതിയുടെ വസ്ത്രമാണിത്. പുരോഹിതന്റെ ഇടയധർമ്മത്തെയും ഇതു സൂചിപ്പിക്കുന്നു.

## 12. ശോശപ്പ :



❖ കാഷയുടെ നിറത്തിൽ ചതുരാകൃതിയിലുള്ള തിരുവസ്ത്രമാണ് ശോശപ്പ. ശോശപ്പ ഈശോയുടെ കബറിടത്തിന്റെ മൂടിയായും അവിടുത്തെ തിരുശരീരം പൊതിഞ്ഞ കച്ചയായും ശിരോവസ്ത്രമായും വിശേഷിപ്പിക്കപ്പെടുന്നു.

# ആംഗ്യങ്ങളും നിലപാടുകളും

## 1. നിൽക്കുക :

- ❖ നിൽക്കുക എന്നത് ഉത്സാനത്തെ സൂചിപ്പിക്കുന്നു. നമ്മൾ ഉത്സാനത്തിന്റെ മക്കളും സ്വർഗീയ പ്രത്യാശയുള്ളവരുമാണ്.



## 2. ഇരിക്കുക :

- ❖ ശ്രദ്ധാപൂർവ്വം ശ്രവിക്കുന്നതിനെയായിട്ട് സൂചിപ്പിക്കുന്നത്.





### 3. മുട്ടുകുത്തുക :

❖ കടങ്ങൾ ഇളച്ചുകിട്ടാൻ യാചിക്കുന്നതിന്റെയും പശ്ചാത്തപിക്കുന്ന പാപിയുടെയും നിലപാടാണിത്. ദൈവത്തോടുള്ള മനുഷ്യന്റെ സഹായഭ്യർത്ഥനയെ ഇതു പ്രകടമാക്കുന്നു; കൃപാതെ പരിഹാരത്തെയും സൂചിപ്പിക്കുന്നു.



## 4. ശിരസ്സുനമിക്കുക :

❖ വിധേയത്വം, ബഹുമാനം, ആരാധന, കൃതജ്ഞത ഇവയെല്ലാം ശിരസ്സുനമിക്കുന്നതിലൂടെ പ്രകടമാകുന്നു.



## 5. കൈകൾ വിരിച്ചുപിടിക്കുക :

❖ കൈകൾ വിരിച്ചുപിടിക്കുന്നത് മറ്റുള്ളവർക്കു വേണ്ടി മാധ്യസ്ഥ്യം വഹിക്കുന്നതിനെയും യാചനയെയും സൂചിപ്പിക്കുന്നു.



## 6. സമാധാനക്കൈമാറ്റം :

❖ ഈ കർമ്മം പരസ്പരമുള്ള സ്നേഹവും ഐക്യവും പ്രകടമാക്കുന്നു. പരസ്പരം അനുരഞ്ജനപ്പെടുന്നതിന്റെ അടയാളമാണ് ഇത്. വിശ്വാസികളെല്ലാവരും ഈശോയിൽ ഒരു ശരീരമാകുന്നു എന്നും ഇത് അർത്ഥമാക്കുന്നു.



## 7. ചുംബനം :

❖ അൾത്താര, വിശുദ്ധ ഗ്രന്ഥം, സ്ത്രീവ മുതലായവ ചുംബിക്കുന്നതു അവയോടുള്ള സ്നേഹവും ബഹുമാനവും പ്രകടിപ്പിക്കുന്നതിനും അവയിലുള്ള ശരണം വ്യക്തമാക്കുന്നതിനും വേണ്ടിയാണ്.



## 8. കുരിശടയാളം :

❖ പുരോഹിതൻ വിടർത്തിയ കൈപ്പത്തികൊണ്ഠോ തള്ളവിരൽ കൊണ്ഠോ തന്റേമേൽതന്നെ കുരിശടയാളം വരയ്ക്കുന്നു. വലതുക്കൈകൊണ്ഠ് ശുശ്രൂഷകനെയും ജനത്തെയും തിരുവസ്തുക്കളെയും ധൂപത്തെയും ആശീർവദിക്കുന്നു; സുവിശേഷഗ്രന്ഥം കൊ് ജനത്തെ ആശീർവദിക്കുന്നു. തള്ളവിരൽകൊണ്ഠ് അൾത്താരമേൽ വരയ്ക്കുന്നു. തിരുരക്തങ്ങൾ പരസ്പരം കുരിശടയാളംകൊണ്ഠ് മുദ്രിതമാക്കുന്നു.



## 9. ധൃപാർഷണം :

❖ പാപമോചനം, അനുരഞ്ജനം, ബഹുമാനം, പ്രായശ്ചിത്തം, വിശുദ്ധീകരണം തുടങ്ങിയവയുടെ പ്രതീകമാണ് ധൃപാർഷണം. ദൈവത്തിങ്കലേക്ക് ഉയർത്തുന്ന പ്രാർത്ഥനയുടെയും അവിടുത്തേയ്ക്കായി അർപ്പിക്കുന്ന സ്തുതികളുടെയും പ്രതീകം കൂടിയാണ് ധൃപം.



## 10. കൈകഴുകൽ :

❖ പാപക്കാരകളെ കഴുകിക്കളയുന്നതിനെയും പാപ മാലിന്യങ്ങൾ തുടച്ചുനീക്കുന്നതിനെയും ഈ കർമ്മം സൂചിപ്പിക്കുന്നു.





## 11. പ്രദക്ഷിണങ്ങൾ :

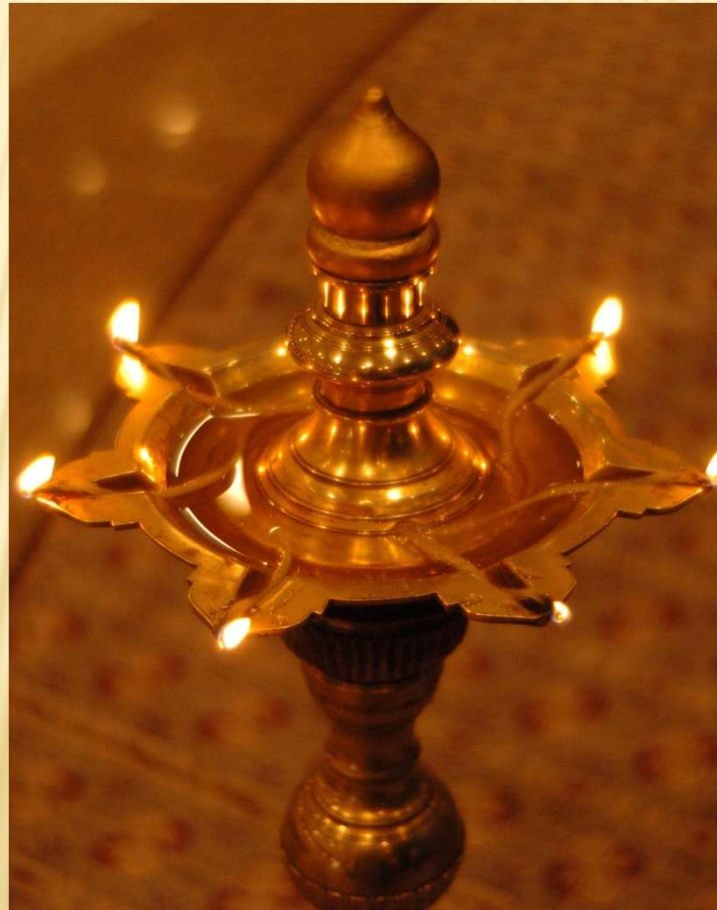
❖ പ്രാരംഭപ്രദക്ഷിണം, സുവിശേഷഗ്രന്ഥവുമായുള്ള പ്രദക്ഷിണം എന്നിവ ഈശോയുടെ മനുഷ്യാവതാരം, പരസ്യജീവിതം, ജറുസലേം പ്രവേശനം, കാൽവരിയാത്ര തുടങ്ങിയ സംഭവങ്ങളാണ് സന്ദർഭാനുസരണം സൂചിപ്പിക്കുന്നത്.



## 12. ദീപം തെളിക്കൽ :

---

- ❖ ലോകത്തിന്റെ പ്രകാശമായ ഈശോയെ അനുസ്മരിപ്പിക്കുന്നതിനായി തിരുക്കർമ്മങ്ങൾക്കിടയിൽ ദീപം തെളിക്കുന്നു.



## 13. ദൈവാലയകലകൾ :

❖ ദൈവാലയത്തിന്റെ സംവിധാനം, ശില്പഭംഗി, ഐക്കണുകൾ, ചുമർചിത്രങ്ങൾ, തിരുസ്വരൂപങ്ങൾ, അലങ്കാരങ്ങൾ, സംഗീതം, ക്രമാനുഷ്ഠാനങ്ങളുടെ അവതരണ വൈശിഷ്ട്യം എന്നിവയെല്ലാം ഉൾക്കൊള്ളുന്നതാണ് ദൈവാലയകലകൾ.



## 14. തിരുക്കർമ്മഗീതികൾ :



❖ ദൈവാരാധനയിൽ ഗീതങ്ങൾക്കുള്ള പങ്ക് വളരെ വലുതാണ്. സ്വർഗത്തിൽ നിത്യമായ ആരാധനയർപ്പിച്ചുകൊണ്ട്രിക്കുന്ന മാലാഖമാരോടു ചേർന്ന് ഗീതങ്ങൾ ആലപിച്ച് ആരാധനാ സമൂഹവും ദൈവത്തെ ആരാധിക്കുന്നു. വിശ്വാസികളുടെ സമൂഹത്തിന് സജീവഭാഗിത്വം വഹിക്കാൻ കഴിയത്തക്കവിധം തിരുക്കർമ്മഗീതികൾ ക്രമീകരിക്കണമെന്ന് 2-ാം വത്തിക്കാൻ കൗൺസിൽ പഠിപ്പിക്കുന്നു.

## 15. ദൈവാലയമണികൾ :



- ❖ ദൈവാരാധനയുടെ സമയം ജനങ്ങളെ അറിയിക്കുന്നതിനും തിരുക്കർമ്മങ്ങൾക്കിടയിലെ പ്രധാനമുഹൂർത്തങ്ങളെക്കുറിച്ച് ജനങ്ങളെ അനുസ്മരിപ്പിക്കുന്നതിനുമായി ദൈവാലയമണികൾ ഉപയോഗിക്കുന്നു.



ദൈവവചനം  
വായിക്കാം, ധ്യാനിക്കാം  
(വെളിപാട്. 15:2-4)



## ഓർമ്മിക്കാൻ ഒരു തിരുവചനം

ദൂതന്റെ കൈയിൽനിന്നും പരിമളദ്രവ്യങ്ങളുടെ ധൂപം  
വിശുദ്ധരുടെ പ്രാർത്ഥനകളോടൊപ്പം ദൈവസന്നിധിയിൽ  
ലേക്ക് ഉയർന്നു (വെളി. 8:4).

## നമുക്കു പ്രാർത്ഥിക്കാം

സ്നേഹനാഥനായ ഈശോയേ, വിശുദ്ധ കുർബാനയിലെ അടയാളങ്ങളുടെയും പ്രതീകങ്ങളുടെയും അർത്ഥം മനസിലാക്കി സജീവമായി ബലിയർപ്പിക്കുവാൻ ഞങ്ങളെ അനുഗ്രഹിക്കണമേ.



# എന്റെ തീരുമാനം

ദിവ്യബലിയിലെ അടയാളങ്ങളെയും  
പ്രതീകങ്ങളെയും കുറിച്ച് ഞാൻ കൂടുതൽ പഠിക്കും.

## സഭാപിതാക്കന്മാർ പറയുന്നത്

മനുഷ്യകുലം ബലഹീനവും ദുഃഖപുരിതവും ദുർബലവും ആയിത്തീർന്നു. നിന്റെ വിശുദ്ധ അപ്പത്താൽ നീ അതിനെ ശക്തീകരിച്ചു. നിന്റെ മായുര്യമുള്ള വീഞ്ഞുകൊണ്ട് നീ അതിനെ സമാശ്വസിപ്പിച്ചു. നിന്റെ അഭിഷേകതൈലംകൊണ്ട് നീ അതിനെ സന്തുഷ്ടമാക്കി. (മാർ അപ്രെം)

---

*Thank you*